



R+R SONICDESIGN®
AUDIO LIGHT VISION

R+R SonicDesign AG
Oberstrasse 149
CH-9000 St.Gallen
T +41 (0)71 272 81 81
F +41 (0)71 272 81 89

input@sonicdesign.ch
www.sonicdesign.ch

CHE-108.142.302 MWST

Funktionsbeschrieb Mobiles Mikrofonsystem Gemeinde Speicher

Aufbau des Mobilen Mikrofonsystem

Es ist wichtig, dass zuerst das Mobile Mikrofonsystem komplett aufgebaut und eingeschaltet wird, bevor die Hausanlage, über welche die Mikrofone genutzt werden sollen, eingeschaltet wird.

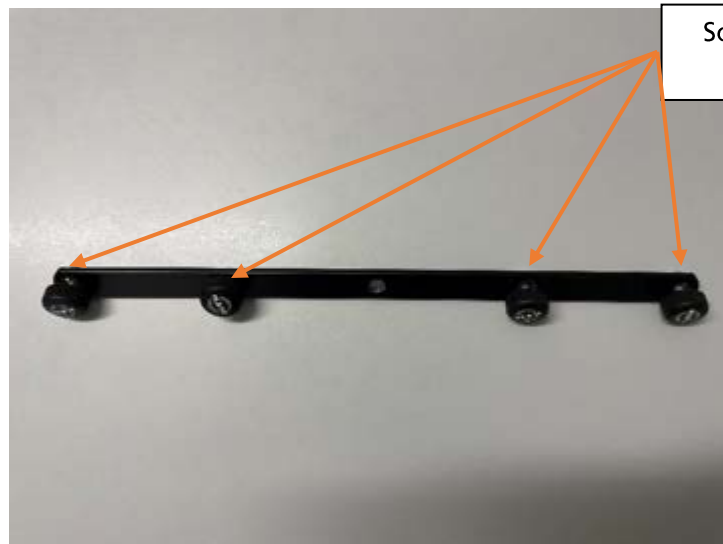
Aufbau von 4 Antennen

Normalerweise werden die Antennen direkt am Rack montiert, dafür sind die 1m langen Kabel zu verwenden. Je nach Situation (z.B. wenn das Rack keinen Sichtkontakt zu den Funksendern hat) ist es jedoch von Vorteil, wenn man die Antennen etwas abgesetzt montieren kann, um Funkausfälle zu vermeiden. Dafür sind die 5m langen Kabel gedacht.



Antenne

Kabel für Antenne
(vorhanden sind: 4 x 1m und
4 x 5m Kabel)



Schiene zur Befestigung der
4 Antennen

VERANSTALTUNGS
KULTUR
SEIT
1983

- Beratung •
- Engineering •
- Verkauf •
- Installation •
- Service •



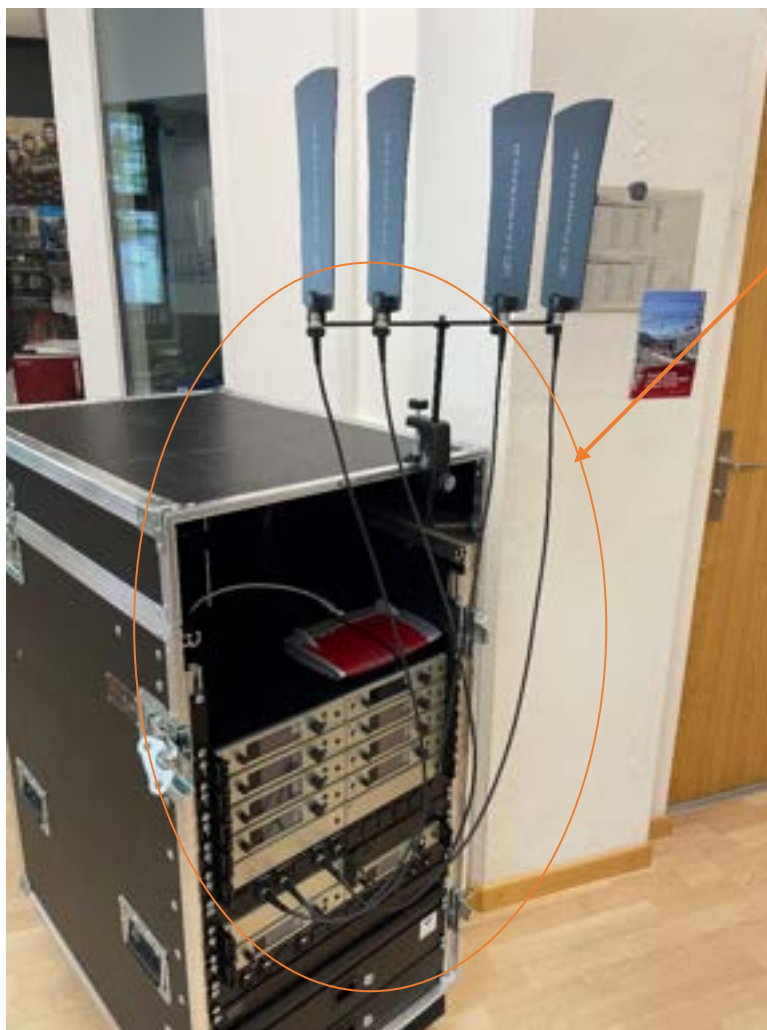
Halterung zur Befestigung der Schiene am Rack



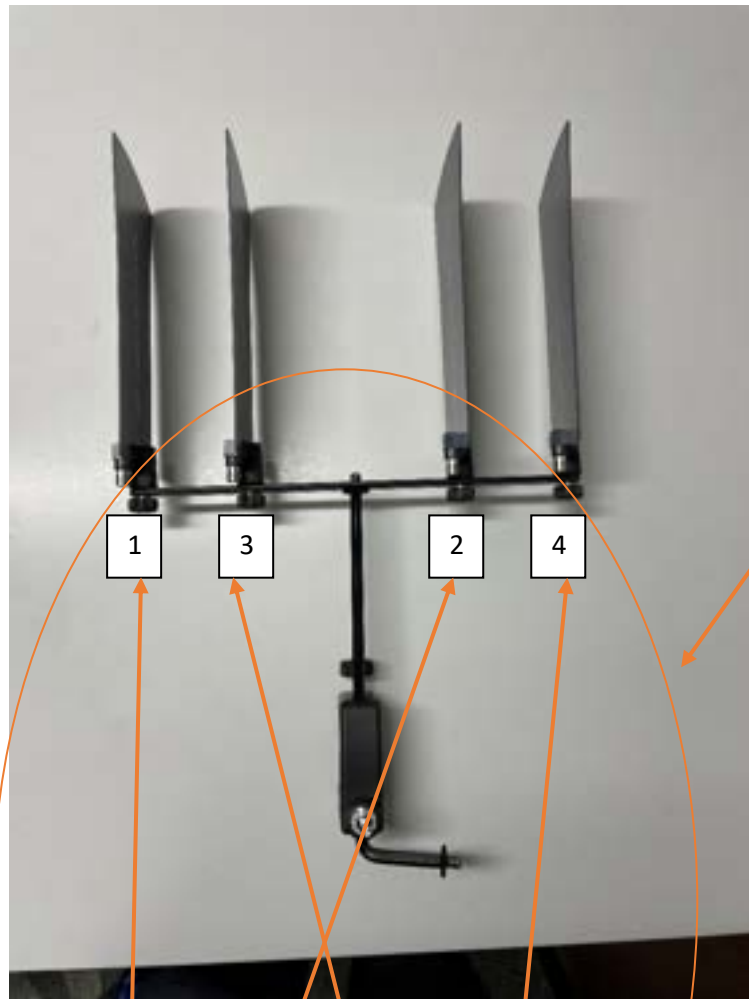
Antennen komplett zusammengebaut (exkl. Kabel)



Antennen montiert an Rack



Antennen an Rack verkabelt

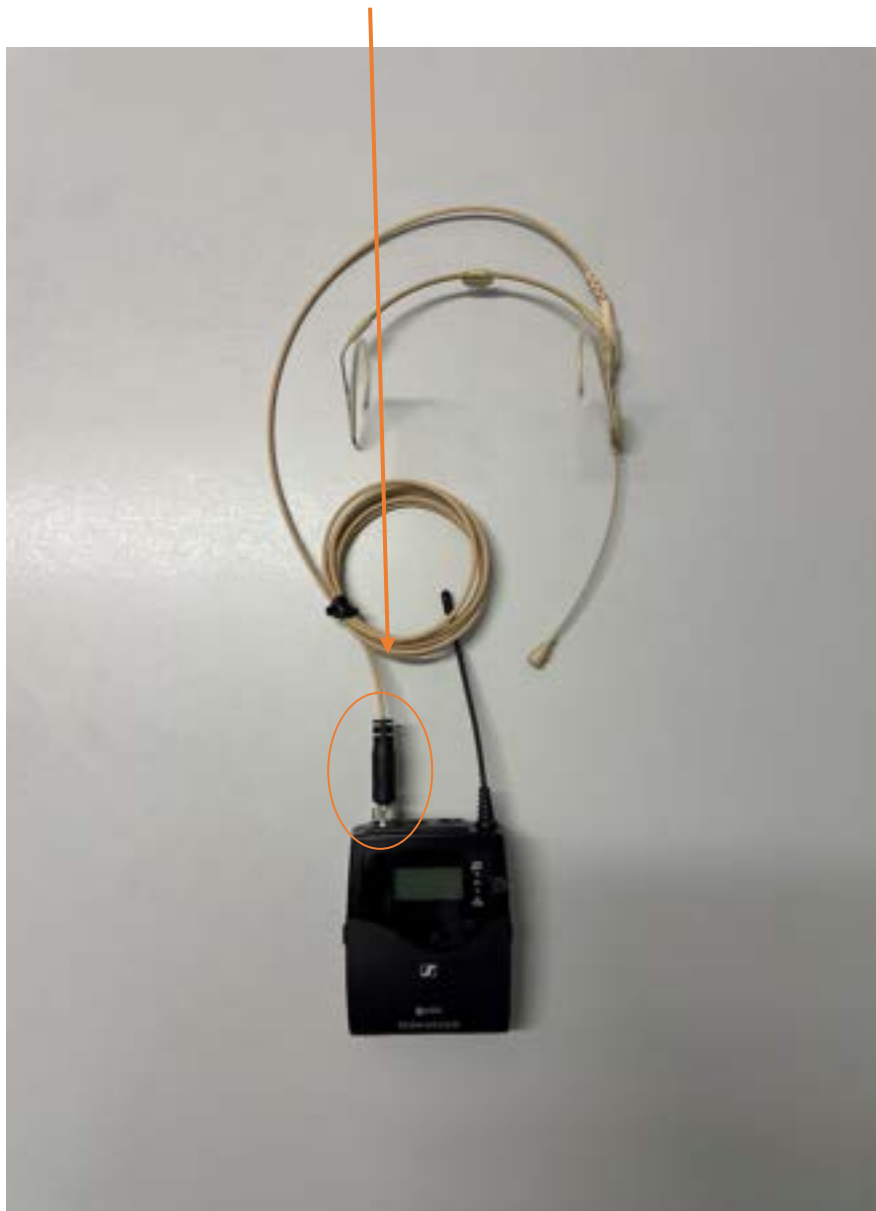


Schema für Antennenanschluss



Zusammenbau der Headsets

ACHTUNG!!! Beim Einstecken der Headsets in die Buchse des Taschensenders ist darauf zu achten, dass man den Stecker einsteckt, dann die Mutter leicht anzieht und den Stecker danach nochmals etwas weiter reinstösst, danach wieder die Mutter etwas anziehen. Das Ganze wiederholen, bis der Stecker ganz drin steckt und die Mutter angezogen ist. Damit vermeidet man Kontaktprobleme und Störgeräusche beim Betrieb.

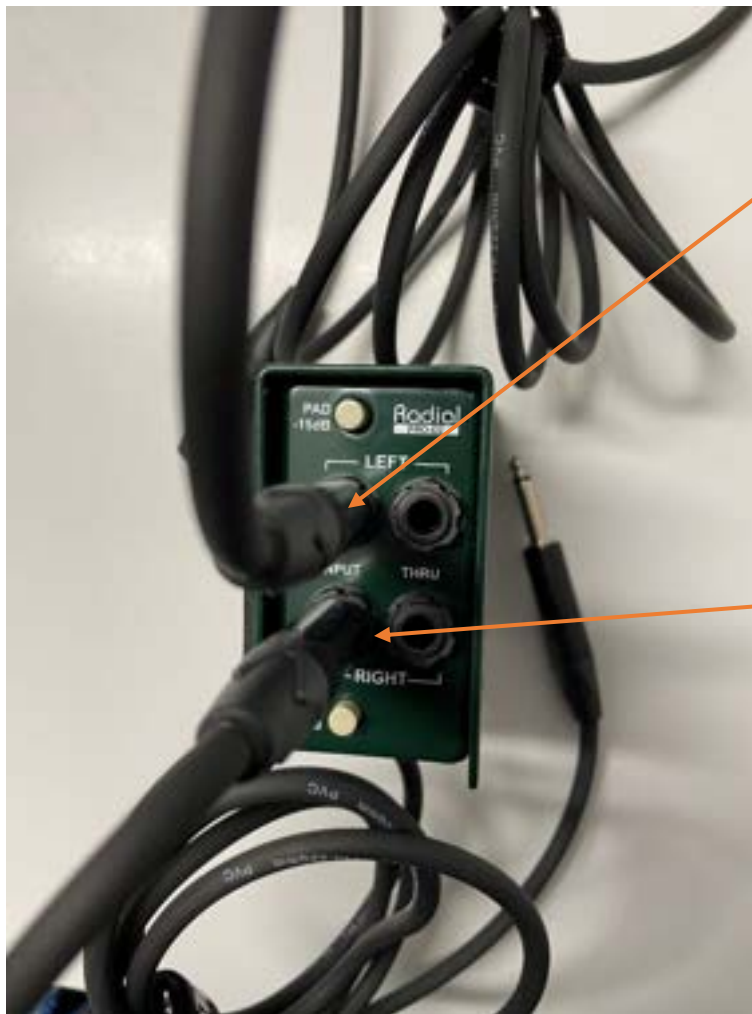


Anschliessen von Instrumenten an dem Mobilen Mikrofonsystem

Hinweis: Da jedes Instrument einen anderen Klang hat, muss damit gerechnet werden, dass das hörbare Ergebnis des verstärkten Instrumentes über das Mobile Mikrofonsystem nicht optimal ist.

Anschliessen eines E-Pianos

Für das Anschliessen eines E-Pianos wird die grüne DI-Box und Jack-Kabel benötigt (siehe nachfolgend)



Linker Output des Pianos mit diesem Anschluss an der grünen DI verbinden

Rechter Output des Pianos mit diesem Anschluss an der grünen DI verbinden



R+R SONICDESIGN®
AUDIO LIGHT VISION

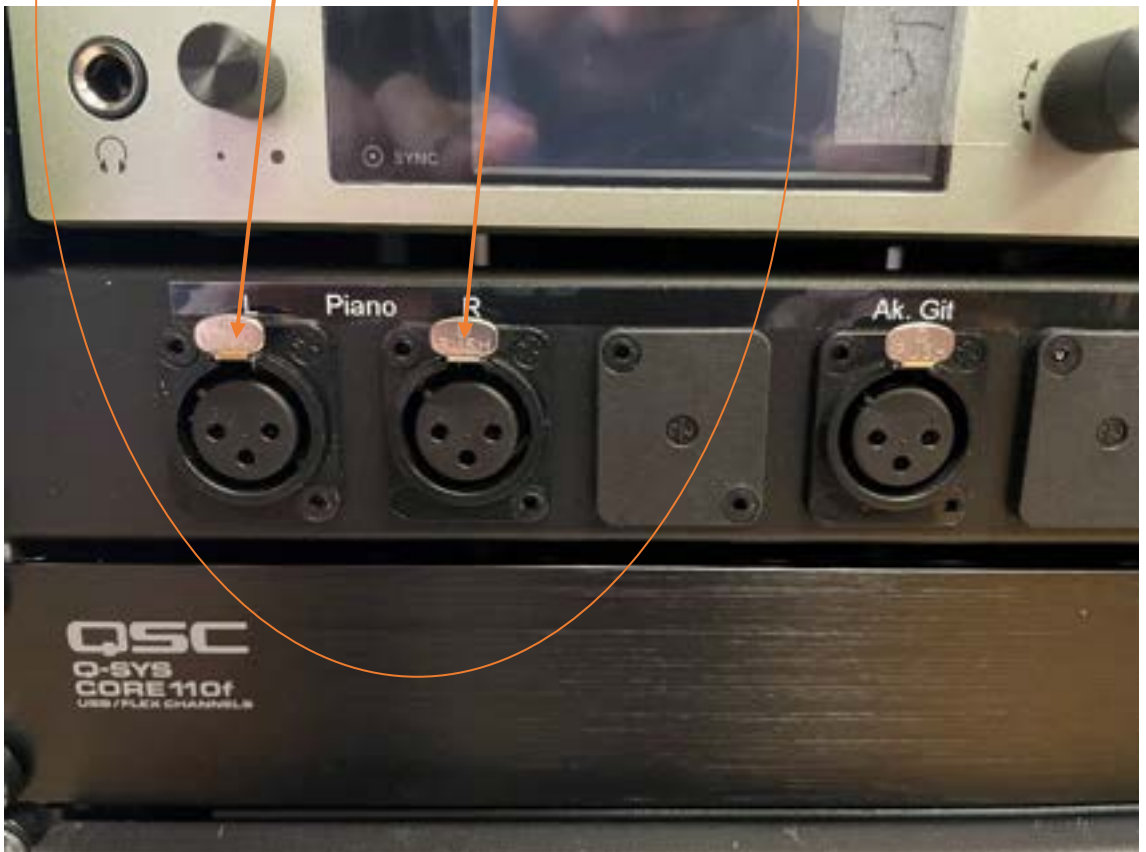


Jack-Kabel

Für das Verbinden der DI-Box mit der Anlage werden XLR-Kabel benötigt (siehe nachfolgend)



Grüne DI mit Rack verbinden





R+R SONICDESIGN®
AUDIO LIGHT VISION



XLR-Kabel

Anschliessen einer Akustischen Gitarre

Für das Anschliessen der Gitarre wird die blaue DI-Box und ein Jack-Kabel benötigt (siehe nachfolgend)



Output der Gitarre mit diesem Anschluss an der blauen DI verbinden



Jack-Kabel

Für das Verbinden der DI-Box mit der Anlage werden XLR-Kabel benötigt
(siehe nachfolgend)



Blaue DI mit dem
Rack verbinden





R+R SONICDESIGN®
AUDIO LIGHT VISION



XLR-Kabel

Anschliessen des Mobilen Mikrofonsystem an eine Lautsprecheranlage

Hinweis: Das Mobile Mikrofonsystem soll bei der Lautsprecheranlage immer bei einem Line In angeschlossen werden. Das Mobile Mikrofonsystem verfügt über einen Stereo XLR- sowie einen Stereo Cinch-Ausgang. Sollte eine Lautsprecheranlage über beide Anschlüsse verfügen, ist der XLR zu bevorzugen.

ACHTUNG!!! Dieses Mikrofonsystem funktioniert nur an Lautsprecheranlagen optimal, welche dafür justiert wurden. Dies lässt sich daran erkennen, ob ein Preset für diese Lautsprecheranlage vorhanden ist. Mehr Infos zu diesem Punkt weiter hinten in diesem Dokument.

Anschliessen des Mobilens Mikrofonsystems via XLR (Ausgang "PA" L bzw. R)



Für das Verbinden der DI an die Anlage werden XLR-Kabel benötigt (siehe nachfolgend)



XLR Kabel

Anschliessen des Mobilen Mikrofonsystems via CINCH (Ausgang "PA" L bzw. R)



Für das Verbinden der DI an die Anlage werden CINCH-Kabel benötigt
(siehe nachfolgend)



Cinch Kabel
(dies ist ein
Stereokabel,
deshalb wird nur
eines benötigt)

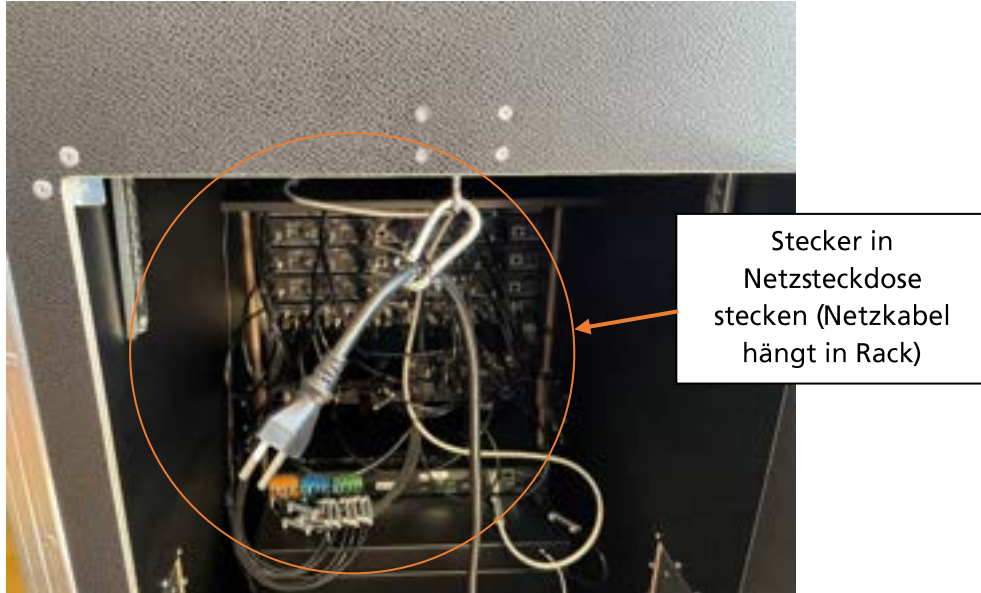
Einschalten des Mobilen Mikrofonsystems

Um das System einzuschalten, muss es lediglich mit dem Strom verbunden werden. Es benötigt danach aber ca. 5 Min. bis es einsatzbereit ist.

Bevor anschliessend die Lautsprecheranlage eingeschaltet wird, immer zuerst das richtige Preset an der Mobilen Anlage auswählen. Dazu mehr auf den nachfolgenden Seiten (Bedienen des Mobilen Mikrofonsystems).



Hinteren Deckel
öffnen



ACHTUNG!!! Das Entnehmen des Netzkabels zum Anschluss am Strom ist der einzige Grund, wieso das Rack hinten geöffnet werden muss.

- Es ist sonst kein Benutzereingriff hinten im Rack notwendig!*
- Nach Anschluss am Strom das Rack unbedingt hinten wieder schliessen (Schutz der Geräte vor Manipulation oder sonstigen Einflüssen)*
- Funktioniert ein Gerät im Rack nicht (kein Strom), zunächst kontrollieren, ob hinten ein Netzstecker ausgesteckt ist (Steckdosenleiste unten)*

Bedienen des Mobilen Mikrofonsystems

Hinweis: Das iPad ist so konfiguriert, dass es sich grundsätzlich automatisch mit dem WLAN (SSID: Speicher_Mobile_Anlage) der Anlage verbindet.

iPad Pin: 1632

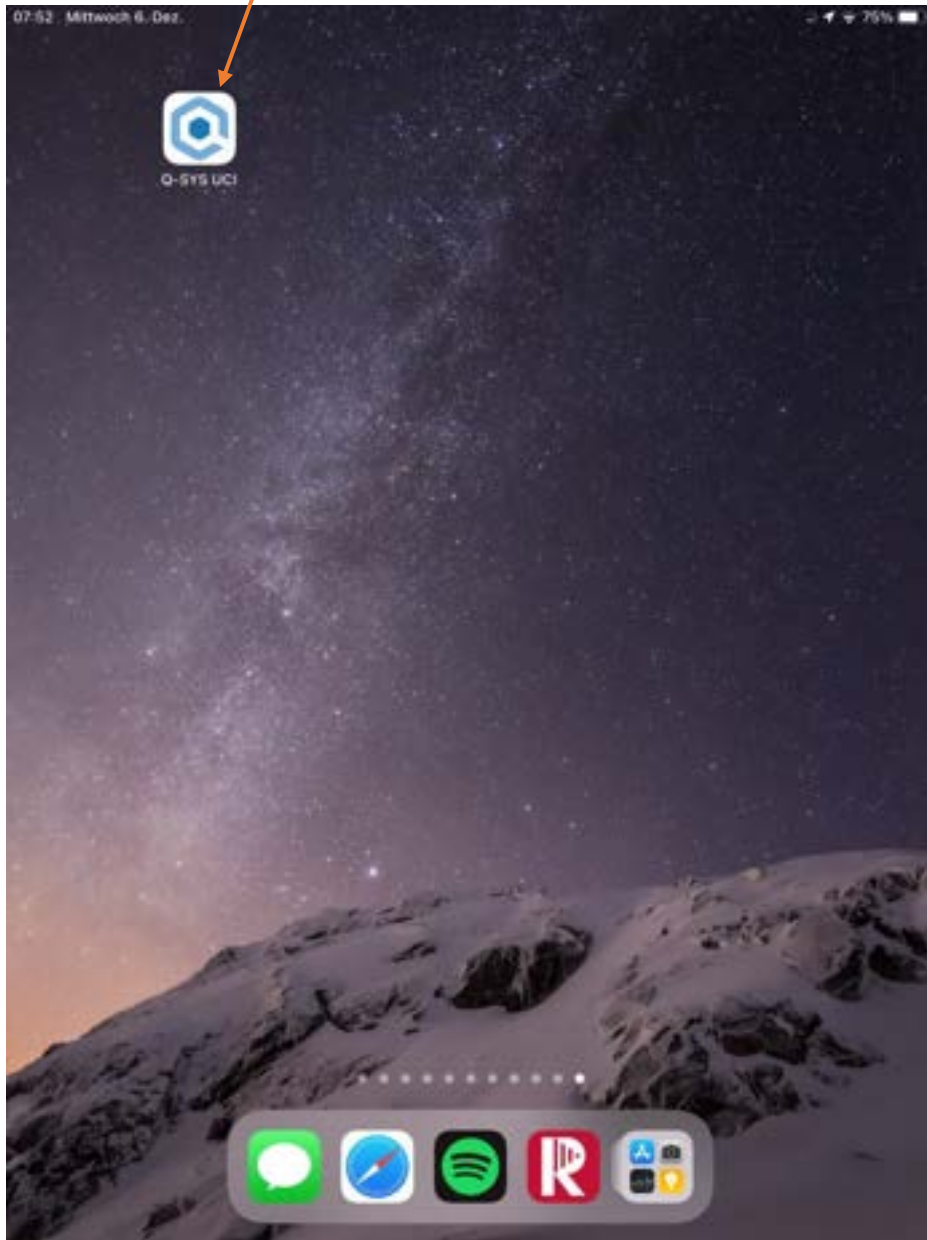
iPad Aufbewahrung

Wenn die Anlage am Strom angeschlossen ist, kann das iPad über das Kabel in der Schublade eingesteckt und geladen werden.





Q-SYS UCI App Öffnen



Homescreen

Der Homescreen hat keine Funktion, er dient dazu, die Bedienungen und Presets auszuwählen:



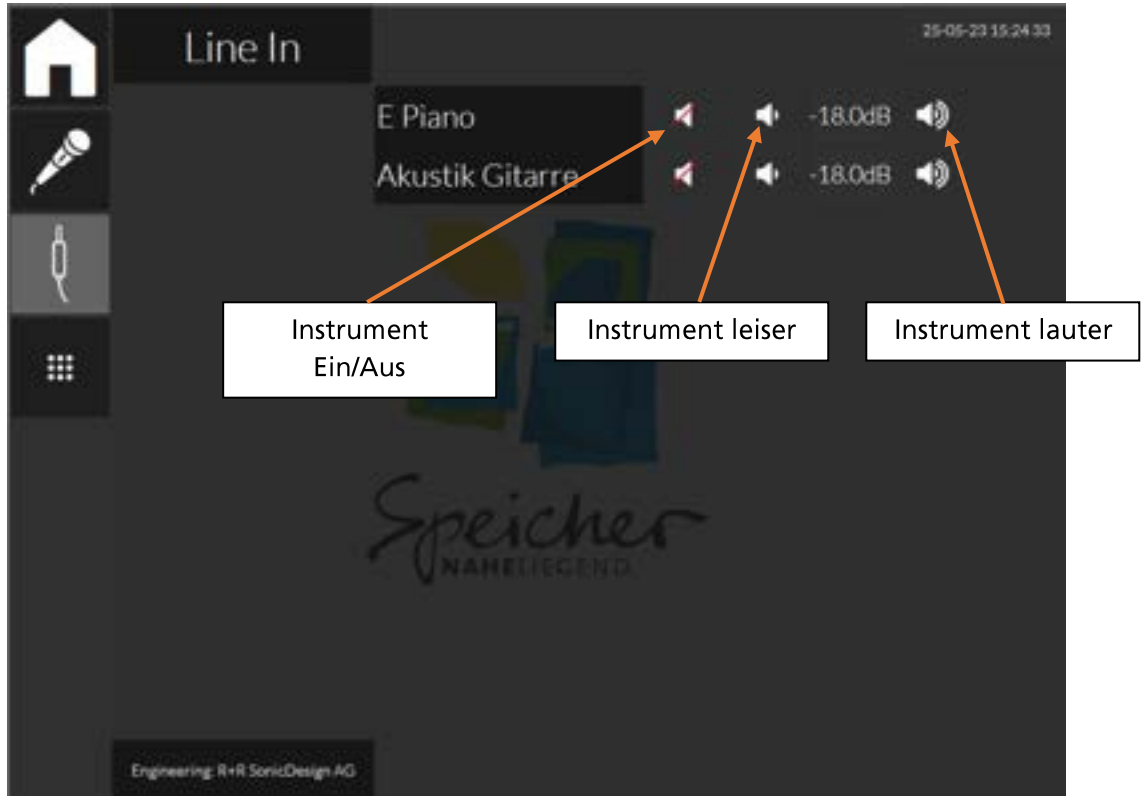
Bedienung der Mikrofone

The screenshot shows a control panel titled 'Mikrofone' with a list of 10 headset entries. Each entry has a red microphone icon, a volume level of -5.00dB, and a white microphone icon. Three callout boxes at the bottom are labeled 'Mikrofon Ein/Aus', 'Mikrofon leiser', and 'Mikrofon Lauter'. Arrows point from these boxes to the red microphone icon, the volume level, and the white microphone icon respectively.

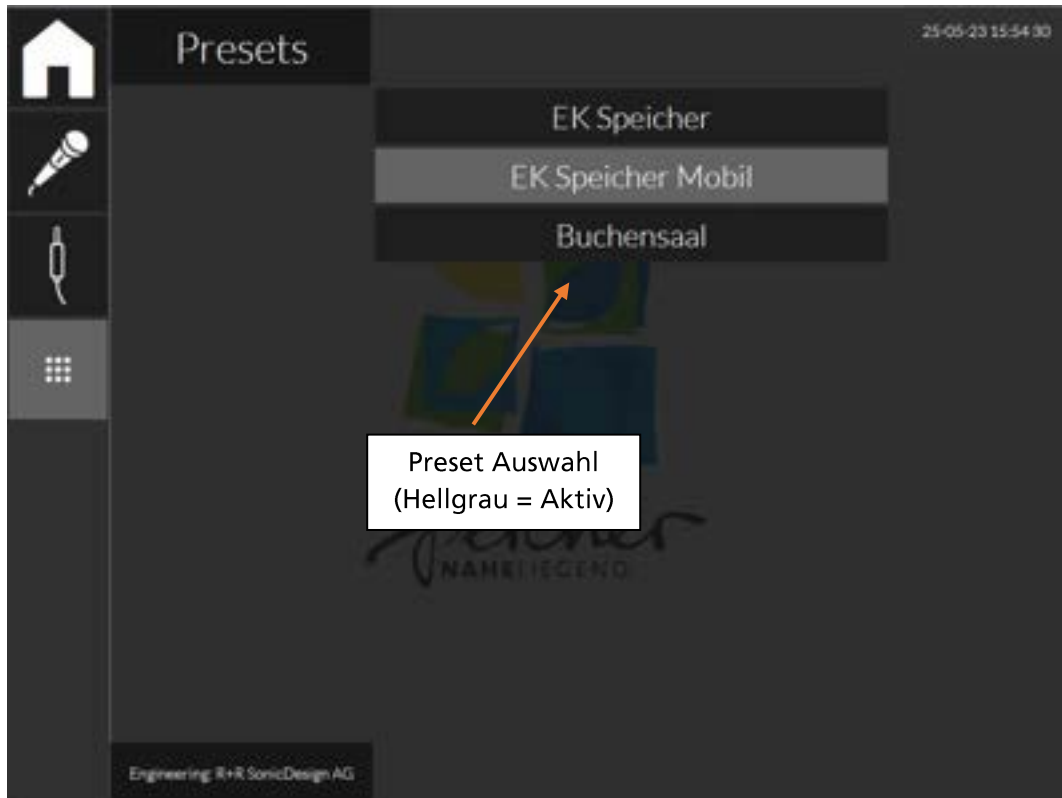
Headset	Icon 1	Volume	Icon 2
Headset 1	Red microphone icon	-5.00dB	White microphone icon
Headset 2	Red microphone icon	-5.00dB	White microphone icon
Headset 3	Red microphone icon	-5.00dB	White microphone icon
Headset 4	Red microphone icon	-5.00dB	White microphone icon
Headset 5	Red microphone icon	-5.00dB	White microphone icon
Headset 6	Red microphone icon	-5.00dB	White microphone icon
Headset 7	Red microphone icon	-5.00dB	White microphone icon
Headset 8	Red microphone icon	-5.00dB	White microphone icon
Headset 9	Red microphone icon	-5.00dB	White microphone icon
Headset 10	Red microphone icon	-5.00dB	White microphone icon



Bedienung E-Piano + Akustische Gitarre



Auswahl Preset (je nach eingesetzter Lautsprecheranlage)



- | | |
|---------------------------|---|
| EK Speicher: | Evang. Kirche Speicher – zum Anschluss der Anlage an die kircheninterne Anlage |
| EK Speicher Mobil: | Evang. Kirche Speicher – für eine mobile Anwendung ausserhalb der Kirche |
| Buchensaal: | Buchensaal Speicher – zum Anschluss der Anlage im Buchensaal an die festinstallierte Anlage vor Ort |